

見積参考資料

工事名 R6吉土 宮川内牛島停車場線 阿波・土成宮川内 道路工事（担
い手確保型）

◇経費情報◇

工種区分	道路改良工事
単価地区	徳島東部1
施工地域・工事場所	一般交通影響有り（2）-2
前金支出割合	補正を行わない
契約保証	金銭的保証
現場環境改善費	計上しない

注意

「見積参考資料」は入札参加者の迅速で適正な工事費の見積りのための一資料であり、請負契約を拘束するものではない。

担い手確保モデル工事（発注者指定型）であり、通期の週休2日の経費補正（担い手確保モデル工事実施要領参照）を計上している。

設計内訳書 (本01)

工事名	R 6 吉土 宮川内牛島停車場線 阿波・土成宮川内 道路工事 (担 い手確保型)				事業区分 工事区分	道路新設・改築 道路改良	
工事区分・工種・種別・細別	規格	単位	数量	単価	金額	数量・金額増減	摘要
道路改良		式	1				
道路土工		式	1				
路体盛土工		式	1				
路体(築堤)盛土	施工幅員:2.5m未満	m3	30				単 1号
表土		式	1				
表土剥ぎ戻し		m3	110				単 2号
残土処理工		式	1				
土砂等運搬	土質:土砂(岩塊・玉石混り土含む)	m3	50				単 3号
残土等処分		m3	50				単 4号
擁壁工		式	1				
作業土工		式	1				
床掘り 1m≦W<2m	土質:土砂	m3	50				単 5号
埋戻し W<1m	土質:土砂	m3	20				単 6号

設計内訳書 (本01)

工事名	R 6 吉土 宮川内牛島停車場線 阿波・土成宮川内 道路工事 (担 い手確保型)				事業区分 工事区分	道路新設・改築 道路改良	
工事区分・工種・種別・細別	規格	単位	数量	単価	金額	数量・金額増減	摘要
基面整正		m2	5				単 7号
場所打擁壁工		式	1				
基礎材	基礎材規格:再生クラッシュ40~0, 敷厚:0.2m	m2	41				単 8号
コンクリート	擁壁の種類:小型擁壁, 擁壁の平均高さ:1m, コンクリート規格:18-8-40(高炉), 養生費:一般養生, コンクリート夜間割増:無し	m3	25				単 9号
型枠	型枠の種類:一般型枠	m2	92				単 10号
目地板	目地板の種類:瀝青繊維質目地板t=10	m2	2				単 11号
排水構造物工		式	1				
作業土工		式	1				
床掘り 標準	土質:土砂	m3	30				単 12号
床掘り 1m≦W<2m	土質:土砂	m3	80				単 13号
埋戻し 1m≦W<4m	土質:土砂	m3	30				単 14号
埋戻し W<1m	土質:土砂	m3	40				単 15号
基面整正		m2	140				単 16号

設計内訳書 (本01)

工事名	R 6 吉土 宮川内牛島停車場線 阿波・土成宮川内 道路工事 (担 い手確保型)				事業区分 工事区分	道路新設・改築 道路改良	
工事区分・工種・種別・細別	規格	単位	数量	単価	金額	数量・金額増減	摘要
管渠工		式	1				
鉄筋コンクリート台付管 4号管渠	管規格:1種, φ300, T-25	m	15				単 17号
基礎工 (鉄筋コンクリート台付管) 4号管渠		m	13				単 18号
鉄筋コンクリート台付管 5号管渠	管規格:1種, φ400, T-25	m	7				単 19号
基礎工 (鉄筋コンクリート台付管) 5号管渠		m	7				単 20号
集水樹・マンホール工		式	1				
現場打ち集水樹 16号集水樹	集水樹・街渠樹種類:現場打材, コンクリート規格:18-8-2 5(高炉), 法面作業補正:無し	箇所	1				単 21号
現場打ち集水樹 17号集水樹	集水樹・街渠樹種類:現場打材, コンクリート規格:18-8-2 5(高炉), 法面作業補正:無し	箇所	1				単 22号
現場打ち集水樹 18号集水樹	集水樹・街渠樹種類:現場打材, コンクリート規格:18-8-2 5(高炉), 法面作業補正:無し	箇所	1				単 23号
現場打ち集水樹 19号集水樹	集水樹・街渠樹種類:現場打材, コンクリート規格:18-8-2 5(高炉), 法面作業補正:無し	箇所	1				単 24号
現場打ち集水樹 20号集水樹	集水樹・街渠樹種類:現場打材, コンクリート規格:18-8-2 5(高炉), 法面作業補正:無し	箇所	1				単 25号
現場打ち集水樹 22号集水樹	集水樹・街渠樹種類:現場打材, コンクリート規格:18-8-2 5(高炉), 法面作業補正:無し	箇所	1				単 26号
蓋 17, 18, 19号集水樹	蓋種類:鋼製蓋, T-2, 樹穴600×600用	枚	3				単 27号

設計内訳書 (本01)

工事名	R 6 吉土 宮川内牛島停車場線 阿波・土成宮川内 道路工事 (担 い手確保型)				事業区分 工事区分	道路新設・改築 道路改良	
工事区分・工種・種別・細別	規格	単位	数量	単価	金額	数量・金額増減	摘要
蓋 20, 22号集水桝	蓋種類: 鋼製蓋, T-2, 桝穴800×800用	枚	2				単 28号
足掛け金具 20号集水桝		個	2				単 29号
場所打水路工		式	1				
現場打ち水路 1号L型水路		m	27				単 30号
現場打ち水路 3号U型水路		m	142				単 31号
ふとんかご		m	2				単 32号
構造物撤去工		式	1				
構造物取壊し工		式	1				
コンクリート取壊し運搬処理	構造物区分: 無筋構造物	m ³	3				単 33号
仮設工		式	1				
交通管理工		式	1				
交通誘導警備員	B	人日	50				単 34号
直接工事費		式	1				

設計内訳書（本01）

工事名	R 6 吉土 宮川内牛島停車場線 阿波・土成宮川内 道路工事（担 い手確保型）				事業区分 工事区分	道路新設・改築 道路改良	
工事区分・工種・種別・細別	規格	単位	数量	単価	金額	数量・金額増減	摘要
共通仮設		式	1				
共通仮設費（率計上）		式	1				
純工事費		式	1				
現場管理費		式	1				
工事原価		式	1				
一般管理費等		式	1				
工事価格		式	1				
消費税額及び地方消費税額		式	1				
工事費計		式	1				

1次単価表

単価使用年月	2024.09
歩掛適用年月	2024.09
労務調整係数	1.000-00000 0.0 0

単 1号	路体(築堤)盛土	施工幅員:2.5m未満	単位	m3	単位数量	1	単価	
名称・規格		条件	単位	数量	単価	金額	摘要	
	路体(築堤)盛土	2.5m未満	m3	1				
	合計							
	単価							円/m3

1次単価表

単価使用年月	2024.09
歩掛適用年月	2024.09
労務調整係数	1.000-00000 0.0 0

単 2号	表土剥ぎ戻し		単位	m3	単位数量	1	単価	
名称・規格		条件	単位	数量	単価	金額	摘要	
	掘削	土砂,オープンカット,無し,無し,5,000m3未満	m3	1				
	整地	敷均し(ルース),標準(10,000m3未満),無し	m3	1				
	合計							
	単価							円/m3

1次単価表

単価使用年月	2024.09
歩掛適用年月	2024.09
労務調整係数	1.000-00000 0.0 0

単 3号	土砂等運搬	土質:土砂(岩塊・玉石混り土含む)	単位	m3	単位数量	1	単価	
名称・規格		条件	単位	数量	単価	金額	摘要	
	土砂等運搬	標準,バックホ山積0.8m3(平積0.6m3),土砂(岩塊・玉石混り土含む),無し,49.5km以下	m3	1				
	合計							
	単価							円/m3

1次単価表

単価使用年月	2024.09
歩掛適用年月	2024.09
労務調整係数	1.000-00000 0.0 0

単 4号	残土等処分		単位	m3	単位数量	1	単価	
名称・規格		条件	単位	数量	単価	金額	摘要	
	残土等処分		m3	1				
	合計							
	単価							円/m3

1次単価表

単価使用年月	2024.09
歩掛適用年月	2024.09
労務調整係数	1.000-00000 0.0 0

単 5号	床掘り 1m≦W<2m	土質:土砂	単位	m3	単位数量	1	単価	
名称・規格		条件	単位	数量	単価	金額	摘要	
床掘り		土砂, 平均施工幅1m以上2m未満, 無し, 無し	m3	1				
合計								
単価							円/m3	

1次単価表

単価使用年月	2024.09
歩掛適用年月	2024.09
労務調整係数	1.000-00000 0.0 0

単 6号	埋戻し W<1m	土質:土砂	単位	m3	単位数量	1	単価	
名称・規格		条件	単位	数量	単価	金額	摘要	
埋戻し		最大埋戻幅1m未満	m3	1				
合計								
単価							円/m3	

1次単価表

単価使用年月	2024.09
歩掛適用年月	2024.09
労務調整係数	1.000-00000 0.0 0

単 7号	基面整正		単位	m2	単位数量	1	単価	
名称・規格		条件	単位	数量	単価	金額	摘要	
基面整正			m2	1				
合計								
単価							円/m2	

1次単価表

単価使用年月	2024.09
歩掛適用年月	2024.09
労務調整係数	1.000-00000 0.0 0

単 8号	基礎材	基礎材規格:再生クワッチャラン40~0, 敷厚:0.2m	単位	m2	単位数量	1	単価	
名称・規格		条件	単位	数量	単価	金額	摘要	
基礎碎石		17.5cmを超え20.0cm以下, 再生クワッチャラン 40~0, 全ての費用	m2	1				
合計								
単価							円/m2	

1次単価表

単価使用年月	2024.09
歩掛適用年月	2024.09
労務調整係数	1.000-00000 0.0 0

単 9号	コンクリート	擁壁の種類:小型擁壁, 擁壁の平均高さ:1m, コンクリート規格:18-8-40(高炉), 養生費:一般養生, コンクリート夜間割増:	単位	m3	単位数量	1	単価	
名称・規格		条件	単位	数量	単価	金額	摘要	
コンクリート(場所打擁壁)		18-8-40(高炉), 一般養生, 延長無し	m3	1				
合計								
単価							円/m3	

1次単価表

単価使用年月	2024.09
歩掛適用年月	2024.09
労務調整係数	1.000-00000 0.0 0

単 10号	型枠	型枠の種類:一般型枠	単位	m2	単位数量	1	単価	
名称・規格		条件	単位	数量	単価	金額	摘要	
型枠		一般型枠, 小型構造物	m2	1				
合計								
単価							円/m2	

1次単価表

単価使用年月	2024.09
歩掛適用年月	2024.09
労務調整係数	1.000-00000 0.0 0

単 11号	目地板	目地板の種類:瀝青繊維質目地板t=10	単位	m2	単位数量	1	単価	
名称・規格		条件	単位	数量	単価	金額	摘要	
目地板		30m2未満,瀝青繊維質目地板t=10	m2	1				
合計								
単価							円/m2	

1次単価表

単価使用年月	2024.09
歩掛適用年月	2024.09
労務調整係数	1.000-00000 0.0 0

単 12号	床掘り標準	土質:土砂	単位	m3	単位数量	1	単価	
名称・規格		条件	単位	数量	単価	金額	摘要	
床掘り		土砂,標準,無し,無し	m3	1				
合計								
単価							円/m3	

1次単価表

単価使用年月	2024.09
歩掛適用年月	2024.09
労務調整係数	1.000-00000 0.0 0

単 13号	床掘り 1m≦W<2m	土質:土砂	単位	m3	単位数量	1	単価	
名称・規格		条件	単位	数量	単価	金額	摘要	
床掘り		土砂, 平均施工幅1m以上2m未満, 無し, 無し	m3	1				
合計								
単価							円/m3	

1次単価表

単価使用年月	2024.09
歩掛適用年月	2024.09
労務調整係数	1.000-00000 0.0 0

単 14号	埋戻し 1m≦W<4m	土質:土砂	単位	m3	単位数量	1	単価	
名称・規格		条件	単位	数量	単価	金額	摘要	
埋戻し		最大埋戻幅1m以上4m未満	m3	1				
合計								
単価							円/m3	

1次単価表

単価使用年月	2024.09
歩掛適用年月	2024.09
労務調整係数	1.000-00000 0.0 0

単 15号	埋戻し W<1m	土質:土砂	単位	m3	単位数量	1	単価	
名称・規格		条件	単位	数量	単価	金額	摘要	
埋戻し		最大埋戻幅1m未満	m3	1				
合計								
単価							円/m3	

1次単価表

単価使用年月	2024.09
歩掛適用年月	2024.09
労務調整係数	1.000-00000 0.0 0

単 16号	基面整正		単位	m2	単位数量	1	単価	
名称・規格		条件	単位	数量	単価	金額	摘要	
基面整正			m2	1				
合計								
単価							円/m2	

1次単価表

単価使用年月	2024.09
歩掛適用年月	2024.09
労務調整係数	1.000-00000 0.0 0

単 17号	鉄筋コンクリート台付管 4号管渠	管規格:1種, φ300, T-25	単位	m	単位数量	1	単価	
名称・規格		条件	単位	数量	単価	金額	摘要	
	鉄筋コンクリート台付管	据付, 300mm, 2m/個, 全ての費用	m	1				
	合計							
	単価						円/m	

1次単価表

単価使用年月	2024.09
歩掛適用年月	2024.09
労務調整係数	1.000-00000 0.0 0

単 18号	基礎工 (鉄筋コンクリート台付管) 4号管渠		単位	m	単位数	10	単価	
名称・規格		条件	単位	数量	単価	金額	摘要	
	モルタル練	高炉, 全ての費用	m3	0.05				
	コンクリート	無筋・鉄筋構造物, 人力打設, 18-8-40 (高炉), 一般養生, 無し, 全ての費用	m3	0.47				
	型枠	一般型枠, 均しコンクリート	m2	2				
	基礎砕石	12.5cmを超え17.5cm以下, 再生クラッシュ 40~0, 全ての費用	m2	4.7				
	合計							
	単価							円/m

1次単価表

単価使用年月	2024.09
歩掛適用年月	2024.09
労務調整係数	1.000-00000 0.0 0

単 19号	鉄筋コンクリート台付管 5号管渠	管規格:1種, φ400, T-25	単位	m	単位数量	1	単価	
名称・規格		条件	単位	数量	単価	金額	摘要	
	鉄筋コンクリート台付管	据付, 400mm, 2m/個, 全ての費用	m	1				
	合計							
	単価						円/m	

1次単価表

単価使用年月	2024.09
歩掛適用年月	2024.09
労務調整係数	1.000-00000 0.0 0

単 20号	基礎工 (鉄筋コンクリート台付管) 5号管渠	単位	m	単価数量	10	単価	
名称・規格		条件	単位	数量	単価	金額	摘要
	モルタル練	高炉, 全ての費用	m3	0.07			
	コンクリート	無筋・鉄筋構造物, 人力打設, 18-8-40 (高炉), 一般養生, 無し, 全ての費用	m3	0.55			
	型枠	一般型枠, 均しコンクリート	m2	2			
	基礎砕石	12.5cmを超え17.5cm以下, 再生クワッチャ ン 40~0, 全ての費用	m2	5.5			
	合計						
	単価						円/m

1次単価表

単価使用年月	2024.09
歩掛適用年月	2024.09
労務調整係数	1.000-00000 0.0 0

単 21号	現場打ち集水桝 16号集水桝	集水桝・街渠桝種類:現場打材,コンクリート 規格:18-8-25(高炉),法面作業補正: 無し	単位	箇所	単位数量	1	単価	
名称・規格		条件	単位	数量	単価	金額	摘要	
現場打ち集水桝・街渠桝(本体)		18-8-25(高炉),0.34m3を超え0.36m3 以下,人力打設,一般養生・特殊養生(練炭)	箇所	1				
合計								
単価							円/箇所	

1次単価表

単価使用年月	2024.09
歩掛適用年月	2024.09
労務調整係数	1.000-00000 0.0 0

単 22号	現場打ち集水桝 17号集水桝	集水桝・街渠桝種類:現場打材,コンクリート 規格:18-8-25(高炉),法面作業補正: 無し	単位	箇所	単位数量	1	単価	
名称・規格		条件	単位	数量	単価	金額	摘要	
現場打ち集水桝・街渠桝(本体)		18-8-25(高炉),0.38m3を超え0.40m3 以下,人力打設,一般養生・特殊養生(練炭)	箇所	1				
合計								
単価							円/箇所	

1次単価表

単価使用年月	2024.09
歩掛適用年月	2024.09
労務調整係数	1.000-00000 0.0 0

単 23号	現場打ち集水桝 18号集水桝	集水桝・街渠桝種類:現場打材,コンクリート 規格:18-8-25(高炉),法面作業補正: 無し	単位	箇所	単位数量	1	単価	
名称・規格		条件	単位	数量	単価	金額	摘要	
現場打ち集水桝・街渠桝(本体)		18-8-25(高炉),0.38m3を超え0.40m3 以下,人力打設,一般養生・特殊養生(練炭)	箇所	1				
合計								
単価							円/箇所	

1次単価表

単価使用年月	2024.09
歩掛適用年月	2024.09
労務調整係数	1.000-00000 0.0 0

単 24号	現場打ち集水桝 19号集水桝	集水桝・街渠桝種類:現場打材,コンクリート 規格:18-8-25(高炉),法面作業補正: 無し	単位	箇所	単位数量	1	単価	
名称・規格		条件	単位	数量	単価	金額	摘要	
現場打ち集水桝・街渠桝(本体)		18-8-25(高炉),0.38m3を超え0.40m3 以下,人力打設,一般養生・特殊養生(練炭)	箇所	1				
合計								
単価							円/箇所	

1次単価表

単価使用年月	2024.09
歩掛適用年月	2024.09
労務調整係数	1.000-00000 0.0 0

単 25号	現場打ち集水桝 20号集水桝	集水桝・街渠桝種類:現場打材,コンクリート 規格:18-8-25(高炉),法面作業補正: 無し	単位	箇所	単位数量	1	単価	
名称・規格		条件	単位	数量	単価	金額	摘要	
現場打ち集水桝・街渠桝(本体)		18-8-25(高炉),0.92m3を超え0.97m3 以下,人力打設,一般養生・特殊養生(練炭)	箇所	1				
合計								
単価							円/箇所	

1次単価表

単価使用年月	2024.09
歩掛適用年月	2024.09
労務調整係数	1.000-00000 0.0 0

単 26号	現場打ち集水桝 22号集水桝	集水桝・街渠桝種類:現場打材,コンクリート 規格:18-8-25(高炉),法面作業補正: 無し	単位	箇所	単位数量	1	単価	
名称・規格		条件	単位	数量	単価	金額	摘要	
現場打ち集水桝・街渠桝(本体)		18-8-25(高炉),0.61m3を超え0.65m3 以下,人力打設,一般養生・特殊養生(練炭)	箇所	1				
合計								
単価							円/箇所	

1次単価表

単価使用年月	2024.09
歩掛適用年月	2024.09
労務調整係数	1.000-00000 0.0 0

単 27号	蓋 17, 18, 19号集水桝	蓋種類: 鋼製蓋, T-2, 桝穴600×600用	単位	枚	単位数量	1	単価	
名称・規格		条件	単位	数量	単価	金額	摘要	
材料費(枚)			枚	1			単 35号	
合計								
単価							円/枚	

1次単価表

単価使用年月	2024.09
歩掛適用年月	2024.09
労務調整係数	1.000-00000 0.0 0

単 28号	蓋 20, 22号集水桝	蓋種類: 鋼製蓋, T-2, 桝穴800×800用	単位	枚	単位数量	1	単価	
名称・規格		条件	単位	数量	単価	金額	摘要	
材料費(枚)			枚	1			単 36号	
合計								
単価							円/枚	

1次単価表

単価使用年月	2024.09
歩掛適用年月	2024.09
労務調整係数	1.000-00000 0.0 0

単 29号	足掛け金具 20号集水桝		単位	個	単位数量	1	単価	
名称・規格		条件	単位	数量	単価	金額	摘要	
足掛け金具 ノブレンロフテイステップ M25S-RF 現場打用φ19			個	1				
合計								
単価							円/個	

1次単価表

単価使用年月	2024.09
歩掛適用年月	2024.09
労務調整係数	1.000-00000 0.0 0

単 30号	現場打ち水路 1号L型水路		単位	m	単位数量	26.9	単価	
名称・規格		条件	単位	数量	単価	金額	摘要	
	基礎碎石	12.5cmを超え17.5cm以下,再生クラッシュ ラン 40~0,全ての費用	m2	12.2				
	コンクリート	小型構造物,人力打設,18-8-25(高炉) ,一般養生,無し,全ての費用	m3	3.1				
	型枠	一般型枠,小型構造物	m2	26.4				
	目地板	30m2未満,瀝青質目地板t=10	m2	0.2				
	合計							
	単価							円/m

1次単価表

単価使用年月	2024.09
歩掛適用年月	2024.09
労務調整係数	1.000-00000 0.0 0

単 31号	現場打ち水路 3号U型水路		単位	m	単位数量	141.9	単価	
名称・規格		条件	単位	数量	単価	金額	摘要	
基礎砕石		12.5cmを超え17.5cm以下,再生クラッシュ ラン 40~0,全ての費用	m2	99.4				
コンクリート		小型構造物,人力打設,18-8-25(高炉) ,一般養生,無し,全ての費用	m3	28.4				
型枠		一般型枠,小型構造物	m2	293.8				
目地板		30m2未満,瀝青質目地板t=10	m2	2.4				
合計								
単価								円/m

1次単価表

単価使用年月	2024.09
歩掛適用年月	2024.09
労務調整係数	1.000-00000 0.0 0

単 32号	ふとんかご		単位	m	単位数量	1	単価	
名称・規格		条件	単位	数量	単価	金額	摘要	
ふとんかご		設置, スロープ式, 高さ50cm×幅120cm	m	1				
合計								
単価							円/m	

1次単価表

単価使用年月	2024.09
歩掛適用年月	2024.09
労務調整係数	1.000-00000 0.0 0

単 33号	コンクリート取壊し運搬処理	構造物区分:無筋構造物	単位	m3	単位数量	1	単価	
名称・規格		条件	単位	数量	単価	金額	摘要	
構造物とりこわし・運搬・処分 (複合)		無筋構造物, 無し, 無し, 不要, 無し, 8.0以下	m3	1			単 37号	
合計								
単価							円/m3	

1次単価表

単価使用年月	2024.09
歩掛適用年月	2024.09
労務調整係数	1.000-00000 0.0 0

単 34号	交通誘導警備員	B	単位	人日	単位数量	1	単価
名称・規格		条件	単位	数量	単価	金額	摘要
	交通誘導警備員B		人日	1			単 38号
	合計						
	単価						円／人日

2次単価表

単価使用年月	2024. 09
歩掛適用年月	2024. 09
労務調整係数	1.000-00000 0.0 0

単 35号	材料費(枚)		単位	枚	単位数量		
名称・規格		条件	単位	数量	単価	金額	摘要
	材料費 鋼製 ^レ レチング ^レ 落込み鎖付 600×600用 T-2		枚	1			
	合計						
	単価						円/枚

2次単価表

単価使用年月	2024. 09
歩掛適用年月	2024. 09
労務調整係数	1.000-00000 0.0 0

単 36号	材料費(枚)		単位	枚	単位数量		
名称・規格		条件	単位	数量	単価	金額	摘要
	材料費 鋼製 ^レ レチング ^レ 落込み鎖付 800×800用 T-2		枚	1			
	合計						
	単価						円/枚

2次単価表

単価使用年月	2024.09
歩掛適用年月	2024.09
労務調整係数	1.000-00000 0.0 0

単 37号	構造物とりこわし・運搬・処分 (複合)	無筋構造物,無し,無し,不要,無し,8.0以下	単位	m3	単位数量	1	単価	
名称・規格		条件	単位	数量	単価	金額	摘要	
	構造物とりこわし	無筋構造物,機械施工,無し,無し,不要	m3	1			単 39号	
	処分費(m3)		m3	1			単 40号	
	殻運搬	コンクリート(無筋)構造物とりこわし,機械積込,無し,8.0km以下,全ての費用	m3	1				
	合計							
	単価						円/m3	

2次単価表

単価使用年月	2024. 09
歩掛適用年月	2024. 09
労務調整係数	1.000-00000 0.0 0

単 38号	交通誘導警備員B		単位	人日	単位数量	1	単価	
名称・規格		条件	単位	数量	単価	金額	摘要	
	交通誘導警備員B		人	1				
	諸雑費(まるめ)		式	1				
	合計							
	単価							円/人日

3次単価表

単価使用年月	2024. 09
歩掛適用年月	2024. 09
労務調整係数	1.000-00000 0.0 0

単 39号	構造物とりこわし	無筋構造物, 機械施工, 無し, 無し, 不要	単位	m3	単位数量	1	単価	
名称・規格		条件	単位	数量	単価	金額	摘要	
	無筋構造物 昼間 機械施工 制約無		m3	1				
	諸雑費(まるめ)		式	1				
	合計							
	単価							円/m3

3次単価表

単価使用年月	2024. 09
歩掛適用年月	2024. 09
労務調整係数	1.000-00000 0.0 0

単 40号	処分費(m3)		単位	m3	単位数量	100	単価	
名称・規格		条件	単位	数量	単価	金額	摘要	
	処分費 処分費 (無筋Co)		m3	100				
	合計							
	単価							円/m3

機労材集計リスト（機械）

工事名	R 6 吉土 宮川内牛島停車場線 阿波・土成宮川内 道路工事（担 い手確保型）					
単価コード	名称	規格	単位	数量	金額	摘要
L001010007	バックホウ(クローラ) [標準]	山積0.8m3(平積0.6m3)	日	2.361	24,083	
L001010012	バックホウ(クローラ)後方超小旋回型	山積0.45m3(平積0.35m3)	日	1.152	8,288	
L001070001	振動ローラ(舗装用) [ハッドカブ式]	運転質量0.5～0.6t	日	0.68	1,080	
L001070002	振動ローラ(舗装用) [ハッドカブ式]	運転質量0.8～1.1t	日	0.852	1,695	
L001180001	タンク及びびらま	質量 60～80kg	日	2.577	1,664	
M000202053	バックホウ(クローラ型) [標準型]	排出ガス対策型(第3次基準値) 山積0.8m3	供用日	0.084	1,612	
M000202062	バックホウ(クローラ) [標準・クレーン機能付き]	排ガス型(第1次) 山積0.45m3 2.9t吊	供用日	1.312	13,386	
M000202090	バックホウ(クローラ型) [標準型・超低騒音型]	排出ガス対策型(第3次基準値) 山積0.8m3	供用日	0.775	15,576	
M000202123	バックホウ(クローラ) [後方超小旋回・超低騒音]	排出ガス対策型(2014年規制) 山積0.45m3	供用日	0.938	17,070	
M000301005	ダンプトラック[オンロード・ディーゼル]	10t積級	供用日	4.028	83,967	
M000903010	コンクリートポンプ車[トラック架装・ブーム式]	圧送能力 90～110m3/h	供用日	0.309	16,305	
	合計額				184,726	

見積単価一覧表

工事名	R6吉土 宮川内牛島停車場線 阿波・土成宮川内 道路工事(担い手確保型)			
名称	規格	単位	単価	備考
処分費	土砂	m3	900	L=35.6km
処分費	Co(無筋)	m3	1,100	L=7.2km
※以下は、週休2日補正として計上している金額の合計額を参考値として示したものです。				
直接工事費分	4週8休経費補正	式	112,190	
共通仮設費分	4週8休経費補正	式	38,000	

数量総括表

工種	種別	細別	規格	単位	当初数量	計上数量	変更数量	計上数量	摘要
	場所打水路工	1号L型水路		m	26.9	27			
		基礎砕石	RC \leq 40, t=15cm	m ²	12.2				
		コンクリート	$\sigma_{ck} \geq 18\text{N/mm}^2$	m ³	3.1				
		型枠	小型	m ²	26.4				
		目地板	瀝青質目地材, t=10mm	m ²	0.2				
		3号U型水路		m	141.9	142			
		基礎砕石	RC \leq 40, t=15cm	m ²	99.4				
		コンクリート	$\sigma_{ck} \geq 18\text{N/mm}^2$	m ³	28.4				
		型枠	小型	m ²	293.8				
		目地板	瀝青質目地材, t=10mm	m ²	2.4				
		ふとんかご	1200×500×2000、網目間隔13cm、 割栗石15~20cm	m	2.0	2			
構造物撤去工									
	構造物取壊し工			式	1.0				
		コンクリート 構造物取壊し	無筋	m ³	3.1	3			
		運搬処理	無筋	m ³	3.1	3			

平均断面体積計算表

名 称：表土剥ぎ・戻し計算書(右側)本線

測 点	距 離(m)	表土剥ぎ			表土戻し			摘 要
		断面積(m2)	平均断面積(m2)	体 積(m3)	断面積(m2)	平均断面積(m2)	体 積(m3)	
No. 21+ 0.8	—	0.0	—	—	0.0	—	—	
No. 22	19.2	1.8	0.90	17.3	1.8	0.90	17.3	
No. 23	20.0	1.7	1.75	35.0	1.7	1.75	35.0	
No. 24	20.0	1.2	1.45	29.0	1.2	1.45	29.0	
No. 25	20.0	0.7	0.95	19.0	0.7	0.95	19.0	
No. 26	20.0	0.1	0.40	8.0	0.1	0.40	8.0	
小 計	99.2			108.3			108.3	
合 計	99.2			108.3			108.3	

一般計算書

種 別：残土処理工
 ブロック：残土処理工
 区 分：

細別／規格	算 式 / 図	数 量
過不足土量 土砂	土量変化率 土砂 $N1=0.90$ 作業土工床掘地山土量 土砂 $TV1=擁壁工+排水構造物工$ $TV1=(53.8)+(29.6+80.8)=164.2$ 作業土工埋戻 $UV=擁壁工+排水構造物工$ $UV=(17.7)+(26.0+37.3)=81.0$ 作業土工残土計算 作業土工残土=床掘数量-埋戻数量÷変化率 $164.2-81/0.90=74.2$	
	盛土=路体盛土 $M=25.6$ 土工残土計算 土工残土=(作業土工残土)-盛土数量÷変化率 $(74.2)-25.6/0.9=45.8$	45.8 m ³

平均断面計算表

名 称：作業土工数量計算表

測 点	距 離(m)	床掘・土砂・標準			床掘・土砂・1m≦W<2m			埋戻・W1<1m			摘 要
		断面積(m2)	平均断面積(m2)	体 積(m3)	断面積(m2)	平均断面積(m2)	体 積(m3)	断面積(m2)	平均断面積(m2)	体 積(m3)	
1号小型擁壁											左側
No. 19+7.54	-				1.4			0.4			No. 19の断面数量 を使用
No. 19+10.8	3.5				1.4	1.40	4.9	0.4	0.40	1.4	距離は擁壁展開図 から転記
小 計	3.5						4.9			1.4	
2号小型擁壁, 1号重力式擁壁											
No. 19+1.64	-				1.2	-	-	0.4	-	-	右側、No. 20の断 面数量を使用
No. 20	20.6				1.2	1.20	24.7	0.4	0.40	8.2	距離は擁壁展開図 から転記
(No. 0 宮牛線) No. 20+ 15.0	20.2				1.2	1.20	24.2	0.4	0.40	8.1	
小 計	40.8						48.9			16.3	
合 計	44.3			0.0			53.8			17.7	

一般計算書

種 別：作業土工
 ブロック：作業土工計算書
 区 分：

細別／規格	算 式 / 図	数 量
基面整正	基礎碎石面積から求める No. 19左側 1号小型擁壁 平均高 H1=0.98m L1=3.5m $(0.40+0.98 \times 0.4+0.10 \times 2) \times 3.5=3.47$ No. 20右側 2号小型擁壁 平均高 H3=1.00m L3=10.71+29.11m $(0.40+1.00 \times 0.3+0.10 \times 2) \times 39.82=35.84$ No. 19+11右側 1号重力式擁壁 平均高 H4=1.50m L4=1.0m $(0.40+1.50 \times 0.7+0.10 \times 2) \times 1.0=1.65$ 合計=3.47+1.65	5.1 m ²

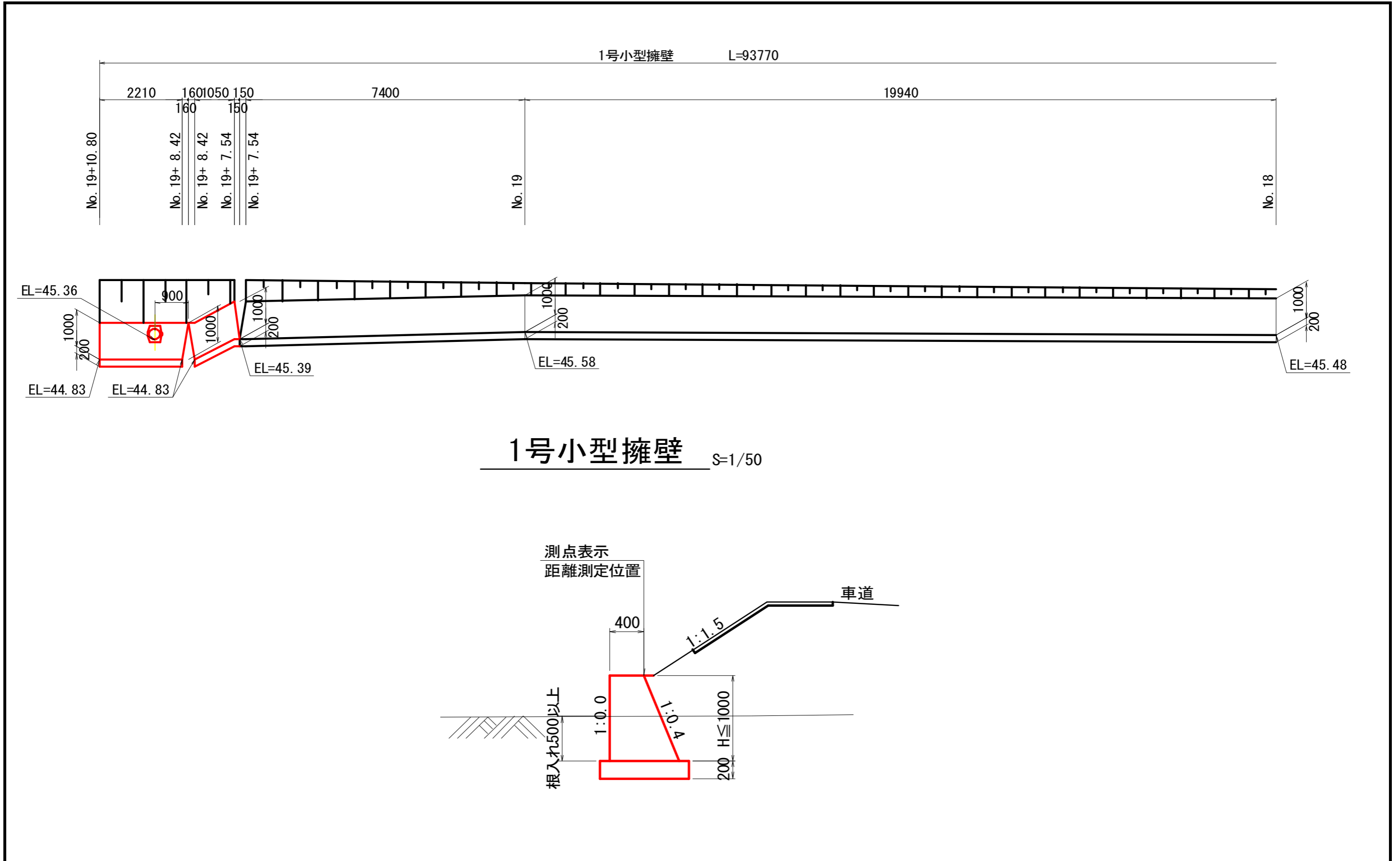
一般計算書

種 別：場所打擁壁工
 ブロック：1号小型擁壁計算書
 区 分：No. 19+7.54~No. 19+10.80左側

細別/規格	算 式 / 図	数 量
コンクリート 無筋, $\sigma_{ck} \geq 18\text{N/m}^2$	<div style="text-align: center;"> </div> <p>設置位置 No. 19+7.54~No. 19+10.80 左側</p> <p>擁壁平均高 $H = ((1.00+1.00)/2 * 1.05 + (1.00+1.00)/2 * 2.21) / (1.05+2.21) = 1.0$</p> <p>コンクリート断面数量 $V = ((0.4+0.4+1.0*0.4) * 1.0/2) * (1.05+2.21)$</p> <p style="text-align: right;">1.956</p> <p>基礎碎石有り、均しコンクリート無し、一般養生</p>	1.96 m3
型枠	擁壁平均H 1.00 擁壁斜H 1.00*斜比1.077=1.077 $(1.00+1.077) * 3.5$	7.3 m2
基礎碎石 RC-40 t=20cm	平均高 H1=1.00m L1=3.50m $(0.40+1.00*0.4+0.10*2) * 3.50$	3.5 m2

一般計算書

種別：場所打擁壁工
 ブロック：1号小型擁壁計算書
 区分：No. 19+7.54~No. 19+10.80左側左側



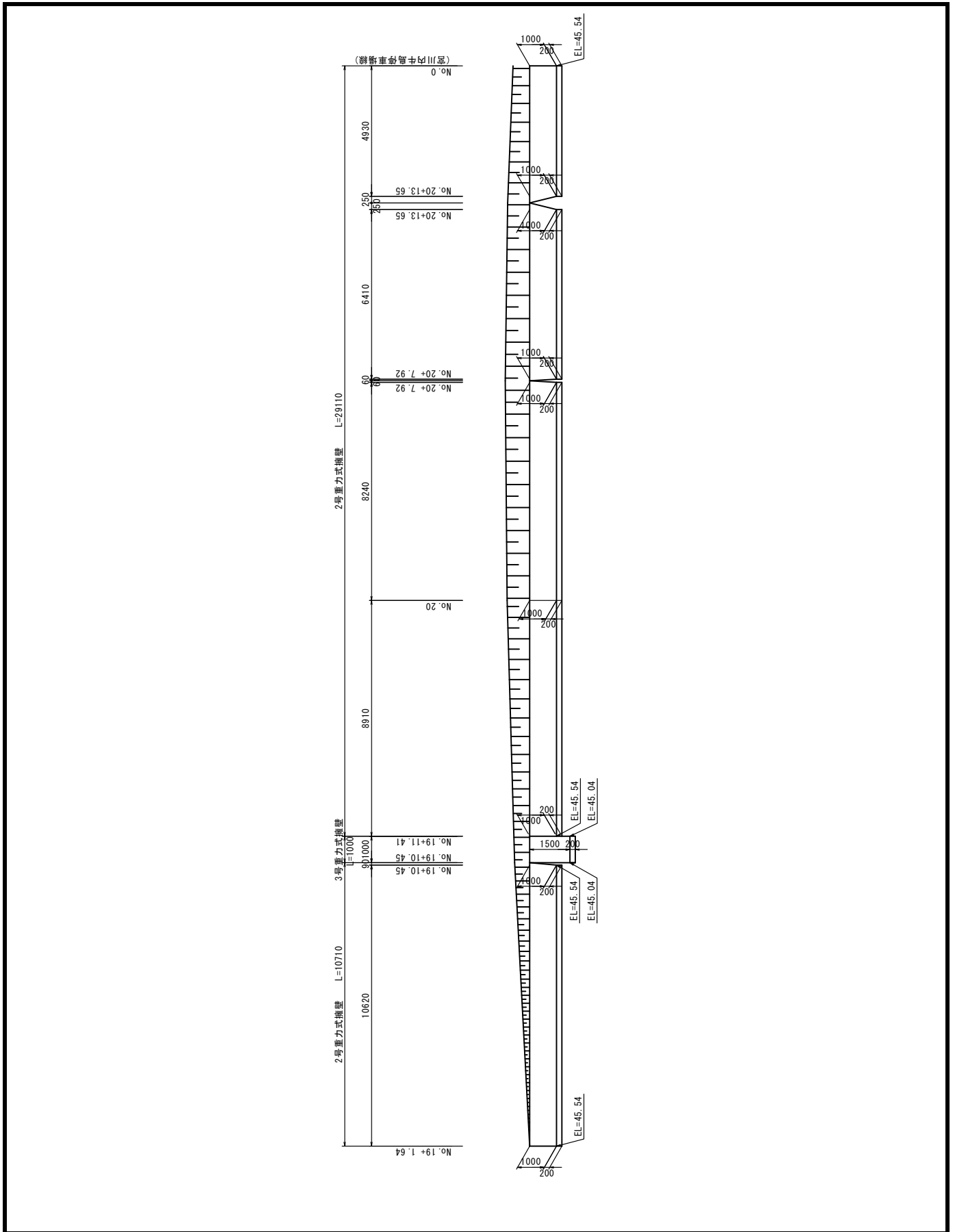
一般計算書

種 別：場所打擁壁工
 ブロック：2号小型擁壁計算書
 区 分：No. 19+1.64～宮川内牛島停車場線No. 0右側

細別／規格	算 式 / 図	数 量
コンクリート 無筋, $\sigma_{ck} \geq 18\text{N/m}^2$	<p style="text-align: center;">設置位置 No, 19+1.64～No, 19+10.45 右側 L1=10.71m No. 19+11.41 右側～宮川内牛島停車場線No, 0 L2=29.11m</p> <p style="text-align: center;">擁壁高 H=1.00</p> <p style="text-align: center;"> $A = (0.40 \times 2 + 1.00 \times 0.3) / 2 \times 1.00 \times (10.62 + 0.09 / 2 + 8.91 + 8.24 + 0.06 + 6.41 + 0.25 + 4.93) = 21.71$ </p> <p style="text-align: center;">基礎碎石有り、均しコンクリート無し、一般養生</p>	21.7 m ³
目地板	21.7/10	2.2 m ²
型枠	擁壁平均H 1.00 擁壁斜H 1.00*斜比1.044=1.044 (1.00+1.044) H* (10.71+29.11) L	81.4 m ²
基礎碎石 RC-40 t = 20 c m	No. 20右側 2号小型擁壁 平均高 H3=1.00m L3=10.71+29.11m (0.40+1.00×0.3+0.10×2) × 39.82=35.84	35.8 m ²

一般計算書

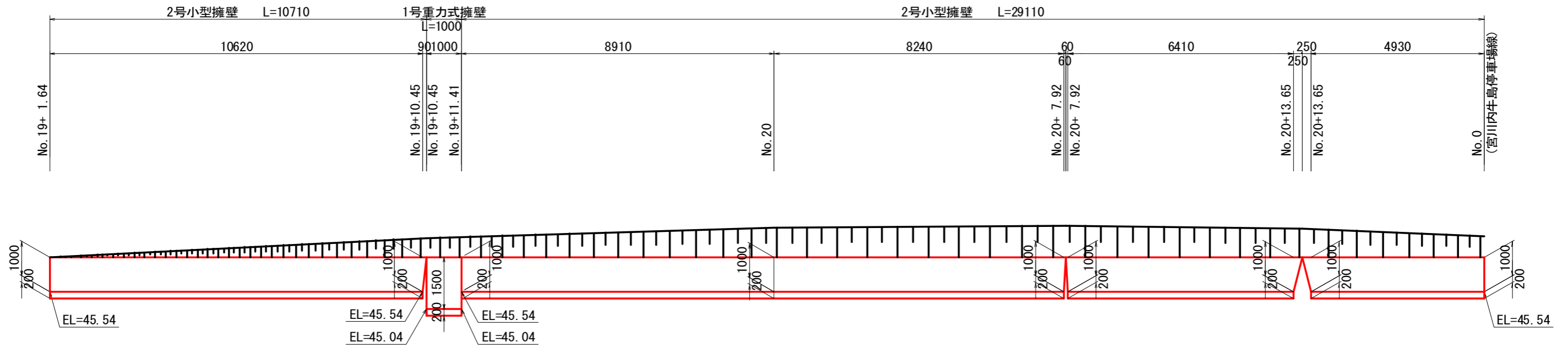
種 別：場所打擁壁工
 ブロック：2号小型擁壁計算書
 区 分：No. 19+1.64～宮川内牛島停車場線No. 0右側



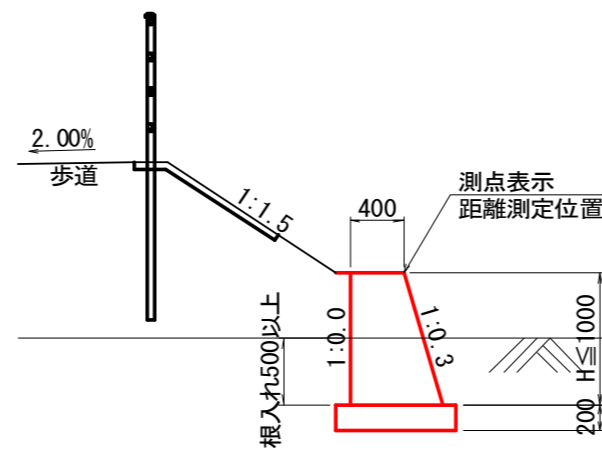
一般計算書

種別：場所打擁壁工
 ブロック：2号小型擁壁計算書
 区分：No. 19+1.64～宮川内牛島停車場線No. 0右側

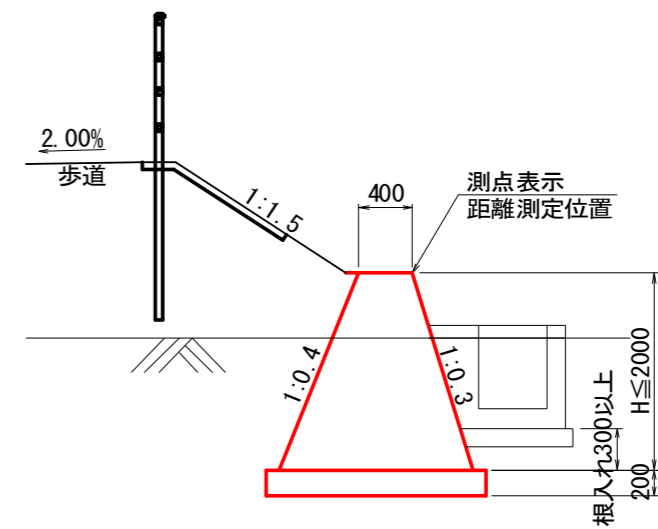
右側展開図 S=1/100



2号小型擁壁 S=1/50



1号重力式擁壁 S=1/50



一般計算書

種 別：場所打擁壁工
 ブロック：1号重力式擁壁計算書
 区 分：No. 19+10.45～No. 19+11.41右側

細別／規格	算 式 / 図	数 量
コンクリート 無筋, $\sigma_{ck} \geq 18\text{N/m}^2$	<p style="text-align: center;">1号重力式擁壁</p> <p style="text-align: center;">2号小型擁壁 L=1000 2号小型擁壁</p> <p style="text-align: center;">No. 19+10.45 No. 19+11.41</p> <p style="text-align: center;">EL=45.04 EL=45.04</p> <p>設置位置 No, 19+10.45～No, 19+11.41 右側 L=1.00m</p> <p>擁壁高 H=1.50</p> <p>$A = \{0.40 \times 2 + 1.50 \times (0.40 + 0.30)\} / 2 \times 1.00 \times 1.00 = 0.93$</p> <p>基礎碎石有り、均しコンクリート無し、一般養生</p>	<p>0.9 m³</p>

一般計算書

種 別：場所打擁壁工
 ブロック：1号重力式擁壁計算書
 区 分：No. 19+10.45～No. 19+11.41右側

細別／規格	算 式 / 図	数 量
型枠	擁壁平均H 1.50 擁壁斜H1 $1.50 \times \text{斜比} 1.044 = 1.566$ 擁壁斜H2 $1.50 \times \text{斜比} 1.077 = 1.616$ $(1.56 + 1.62) \times H \times 1.0L$	3.2 m ²
基礎砕石 RC-40 t = 20 c m	No. 19+11右側 1号重力式擁壁 平均高 H4=1.50m L4=1.0m $(0.40 + 1.50 \times 0.7 + 0.10 \times 2) \times 1.0 = 1.65$	1.7 m ²

一般計算書

種 別：作業土工
 ブロック：作業土工計算書
 区 分：本線

細別／規格	算 式 / 図	数 量
床掘 土砂・標準 埋戻 埋戻・ $1m \leq W1 < 4m$	<p>No. 19+10.04 (4号管渠 D300)</p> <p>平均床掘高=1100</p> <p>断面積=0.146m²</p> <p>2570</p> <p>25020</p> <p>1:0.5</p> <p>1:0.5</p> <p>500 470 500</p> <p>1470</p> <p>床掘=$(1.47+2.57)/2 \times 1.10 \times 13.3=29.55$</p> <p>埋戻=$29.55-(0.146+0.272 \times 0.02+0.47 \times 0.25) \times 13.3=25.97$</p>	<p>29.6 m³</p> <p>26.0 m³</p>
	<p>※No. 23及びNo. 24付近 5号暗渠の土工数量は、 3号U型水路（作業土工計算書1）に計上</p>	
合計	床掘 埋戻	<p>29.6 m³</p> <p>26.0 m³</p>

一般計算書

種 別：作業土工
 ブロック：作業土工計算書
 区 分：本線

細別／規格	算 式 / 図	数 量
基面整正	整正幅は構造図、延長は該当計算書から転記 3号U型水路 $A=0.70 \times (45.1+45.0+16.41+35.41)=99.34$ 1号L型水路 $A=0.44 \times 26.89=11.83$	111.17 m ²
	4号管渠 $A=0.47 \times 13.3=6.25$ 5号管渠 $A=0.55 \times (3.3+3.7)=3.85$ 7号管渠 $A=0.97 \times 11.4=11.06$	21.16 m ²
	16号集水桝 $A37=0.90 \times 0.805=0.72$ 17～19号集水桝 $A38=1.00 \times 0.95 \times 3=2.85$ 20号集水桝 $A39=1.30 \times 1.30 \times 1=1.69$ 22号集水桝 $A40=1.20 \times 1.20 \times 1=1.44$	6.70 m ²
	合計	139.0 m ²

一般計算書

種 別：管渠工
 ブロック：管渠工計算書
 区 分：

細別／規格	算 式 / 図	数 量
4号管渠 躯体、鉄筋コンクリート台付管、1種、D300	本線横断 No. 19+10.0	15.4 m
4号管渠 基礎工、鉄筋コンクリート台付管、1種、D300	本線横断 No. 19+10.0	13.3 m

一般計算書

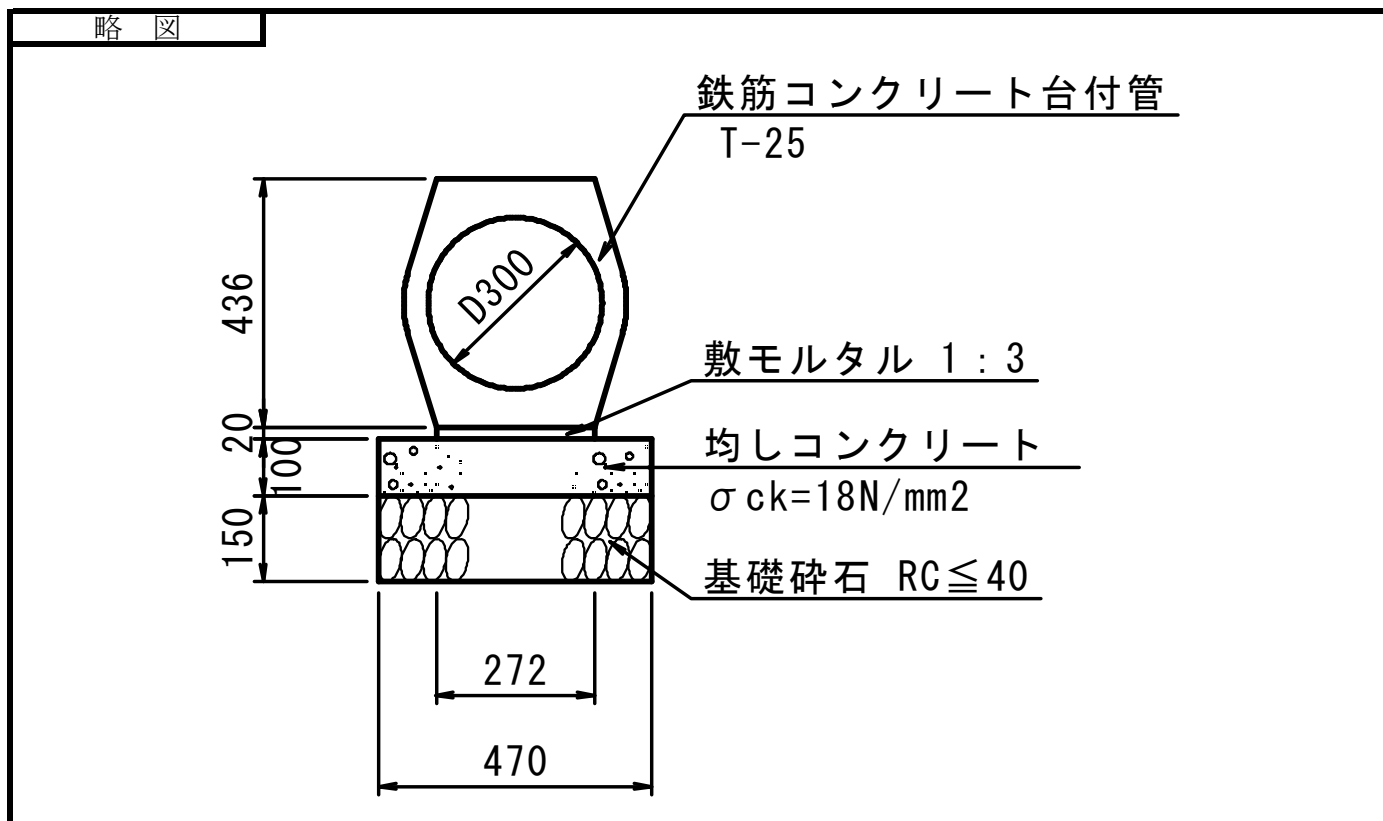
種 別：管渠工
 ブロック：管渠工計算書
 区 分：

細別／規格	算 式 / 図	数 量
5号管渠		
躯体、鉄筋コンクリート台付管、1種、D400	右側 No. 23+ 1.9～No. 23+ 5.50 3.7m No. 24+ 3.6～No. 24+ 6.9 3.3m	7.0 m
5号管渠		
基礎工、鉄筋コンクリート台付管、1種、D400	右側 No. 23+ 1.9～No. 23+ 5.50 3.7m No. 24+ 3.6～No. 24+ 6.9 3.3m	7.0 m

単位数量計算書

細別：4号管渠
規格：基礎工、鉄筋コンクリート台付管、1種、D300

10.0 m当り

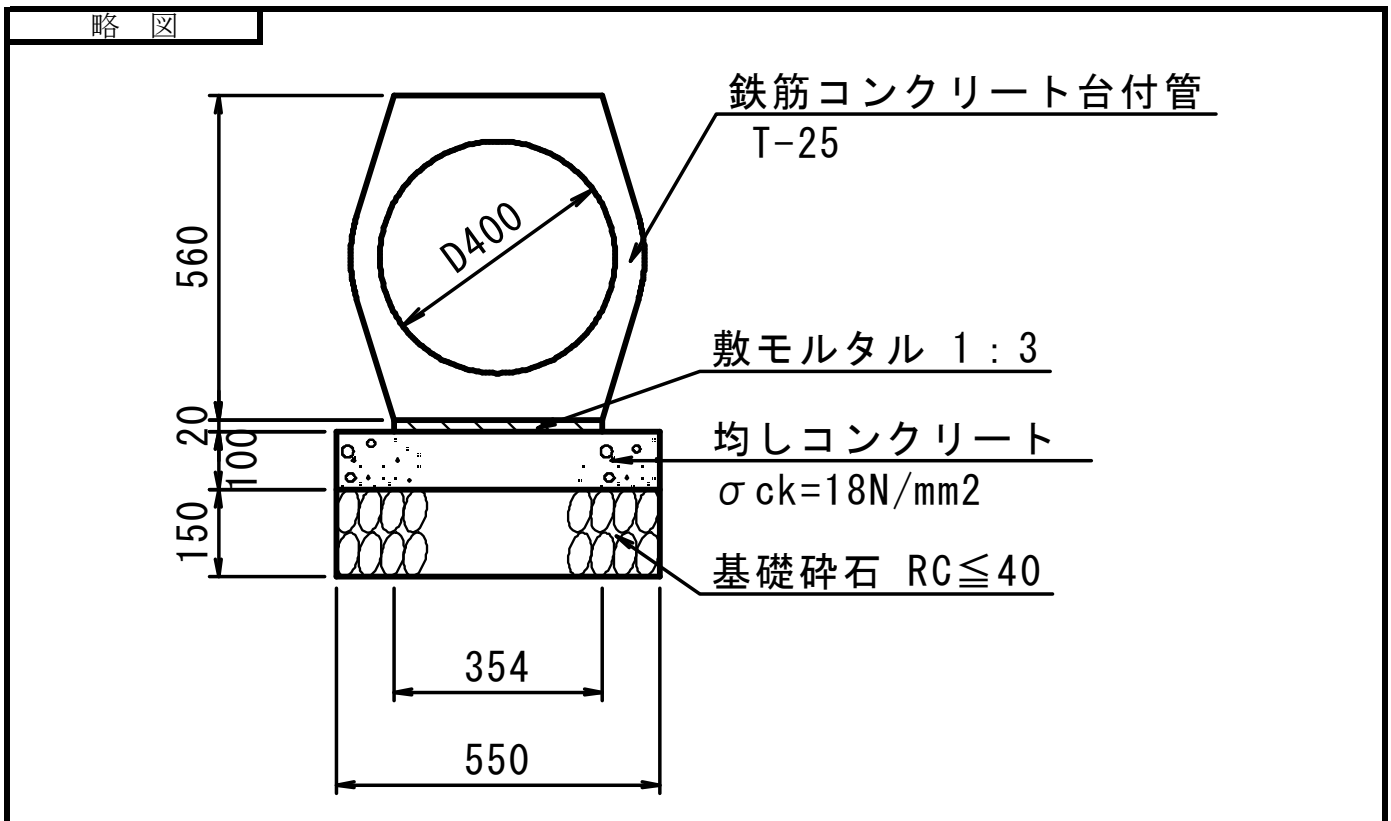


材料/規格	算 式	数 量
敷モルタル 1 : 3	$0.272 \times 0.02 \times 10.0 = 0.05$	0.05 m ³
均しコンクリート $\sigma_{ck} \geq 18\text{N/mm}^2, t = 10\text{cm}$	$0.470 \times 0.10 \times 10.0 = 0.47$	0.47 m ³
同上型枠 均し型枠	$0.10 \times 2 \times 10.0 = 2.00$	2.00 m ²
基礎碎石 $RC \leq 40, t = 15\text{cm}$	$0.47 \times 10.0 = 4.70$	4.70 m ²
鉄筋コンクリート 台付管 1種, D300, L=2000	$10.0 / 2.0 = 5.00$	5.0 本

単位数量計算書

細 別：5号管渠
規 格：基礎工、鉄筋コンクリート台付管、1種、D400

10.0 m当り

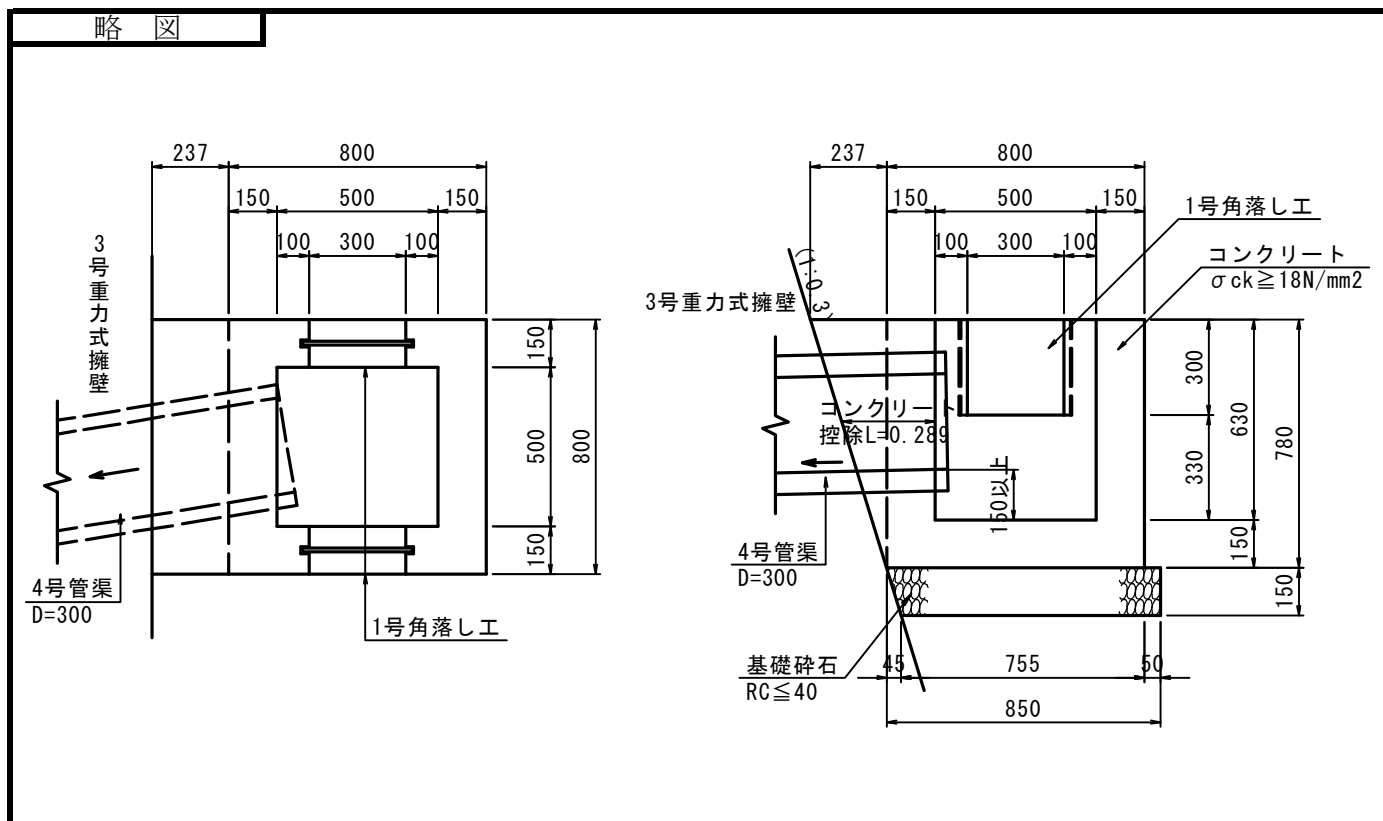


材料/規格	算 式	数 量
敷モルタル 1 : 3	$0.354 \times 0.02 \times 10.0 = 0.07$	0.07 m ³
均しコンクリート $\sigma_{ck} \geq 18\text{N/mm}^2, t = 10\text{cm}$	$0.550 \times 0.10 \times 10.0 = 0.55$	0.55 m ³
同上型枠 均し型枠	$0.10 \times 2 \times 10.0 = 2.00$	2.00 m ²
基礎碎石 $RC \leq 40, t = 15\text{cm}$	$0.55 \times 10.0 = 5.50$	5.50 m ²
鉄筋コンクリート 台付管 1種, D400, L=2000	$10.0 / 2.0 = 5.00$	5.0 本

単位数計算書

細別：16号集水桝 No.19+10.9 右側
 規格：小型、 $\sigma_{ck} \geq 18\text{N/mm}^2$

1 箇所当り

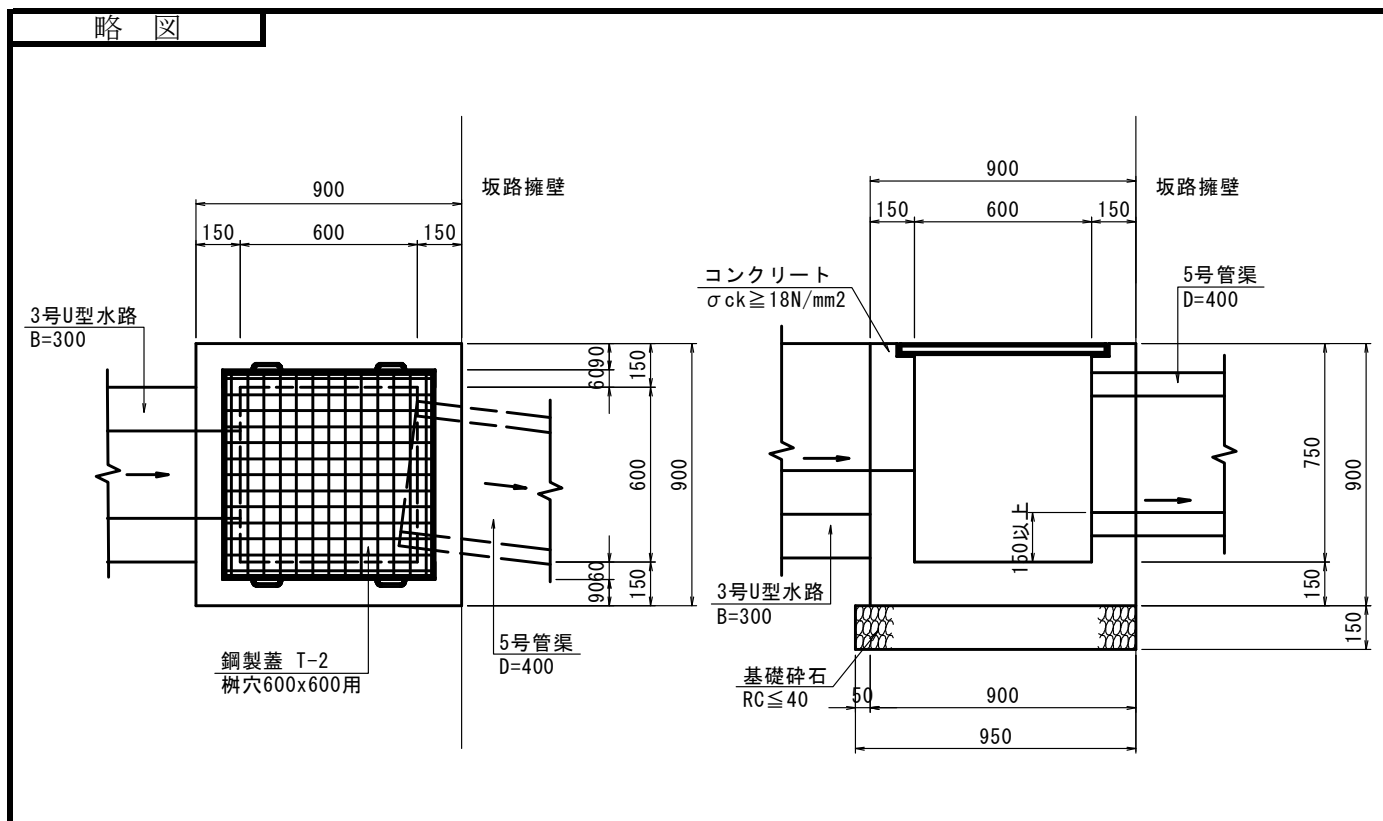


材料/規格	算 式	数 量
基礎碎石 RC \leq 40, t=15cm	$(0.85+0.755+0.05)/2 \times 0.90 = 0.745$	0.75 m ²
コンクリート 小型, $\sigma_{ck} \geq 18\text{N/m}^2$	4号管渠断面積 A=0.1460m ² $(0.237+0.80 \times 2)/2 \times 0.78 \times 0.80 - (0.50 \times 0.50 \times 0.63 + 0.30 \times 0.30 \times 0.15 \times 2 + 0.1460 \times 0.289) = 0.346$	0.35 m ³
型枠 小型	$\{(0.237+0.80 \times 2)/2 \times 0.78\} \times 2 + (0.80+0.50 \times 4) \times 0.78 - (0.30 \times 0.30 \times 2 \times 2 + 0.1460 \times 2) + 0.30 \times 0.15 \times 2 \times 2 = 3.145$	3.15 m ²

単位数計算書

細別：17号集水柵 No.23+ 1.5 右側
 規格：小型、 $\sigma_{ck} \geq 18\text{N/mm}^2$

1 箇所当り

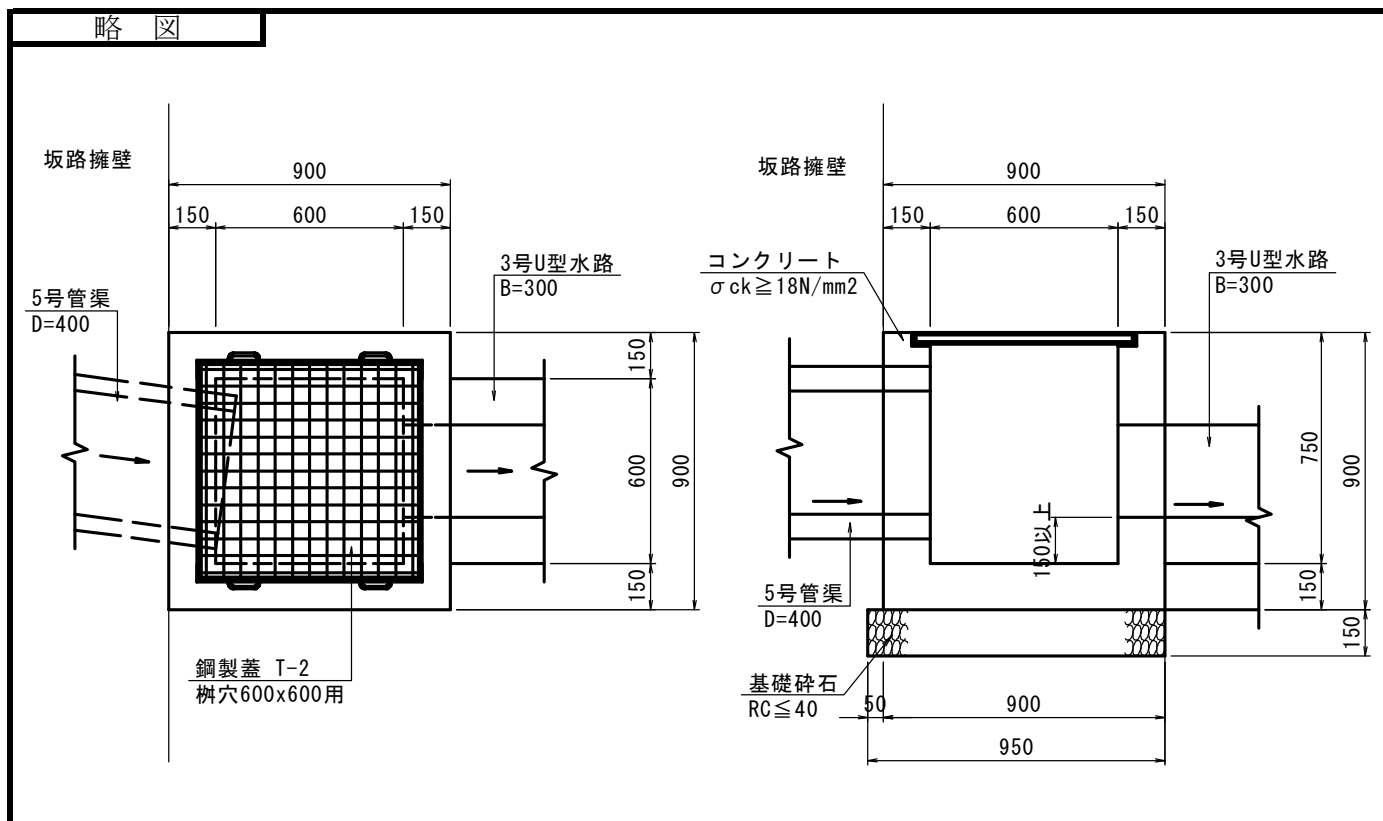


材料/規格	算 式	数 量
基礎碎石 RC \leq 40, t=15cm	$0.95 \times 1.00 = 0.950$	0.95 m ²
コンクリート 小型, $\sigma_{ck} \geq 18\text{N/m}^2$	5号管渠控除断面積 $A=0.2442\text{m}^2$ $0.90 \times 0.90 \times 0.90 - \{0.60 \times 0.60 \times 0.706 + 0.72 \times 0.72 \times 0.044 + (0.30 \times 0.435 + 0.2442) \times 0.15\} = 0.396$	0.40 m ³
型枠 小型	$0.90 \times 0.90 \times 3 + 0.60 \times (0.706 + 0.15) \times 4 - (0.30 \times 0.435 \times 2 + 0.2442) + 0.435 \times 0.15 \times 2 + 0.30 \times 0.15 = 4.155$	4.16 m ²
鋼製蓋 T-2, 柵穴600×600用		1 枚

単位数計算書

細別：18号集水柵 No.23+ 5.9 右側
 規格：小型、 $\sigma_{ck} \geq 18\text{N/mm}^2$

1 箇所当り

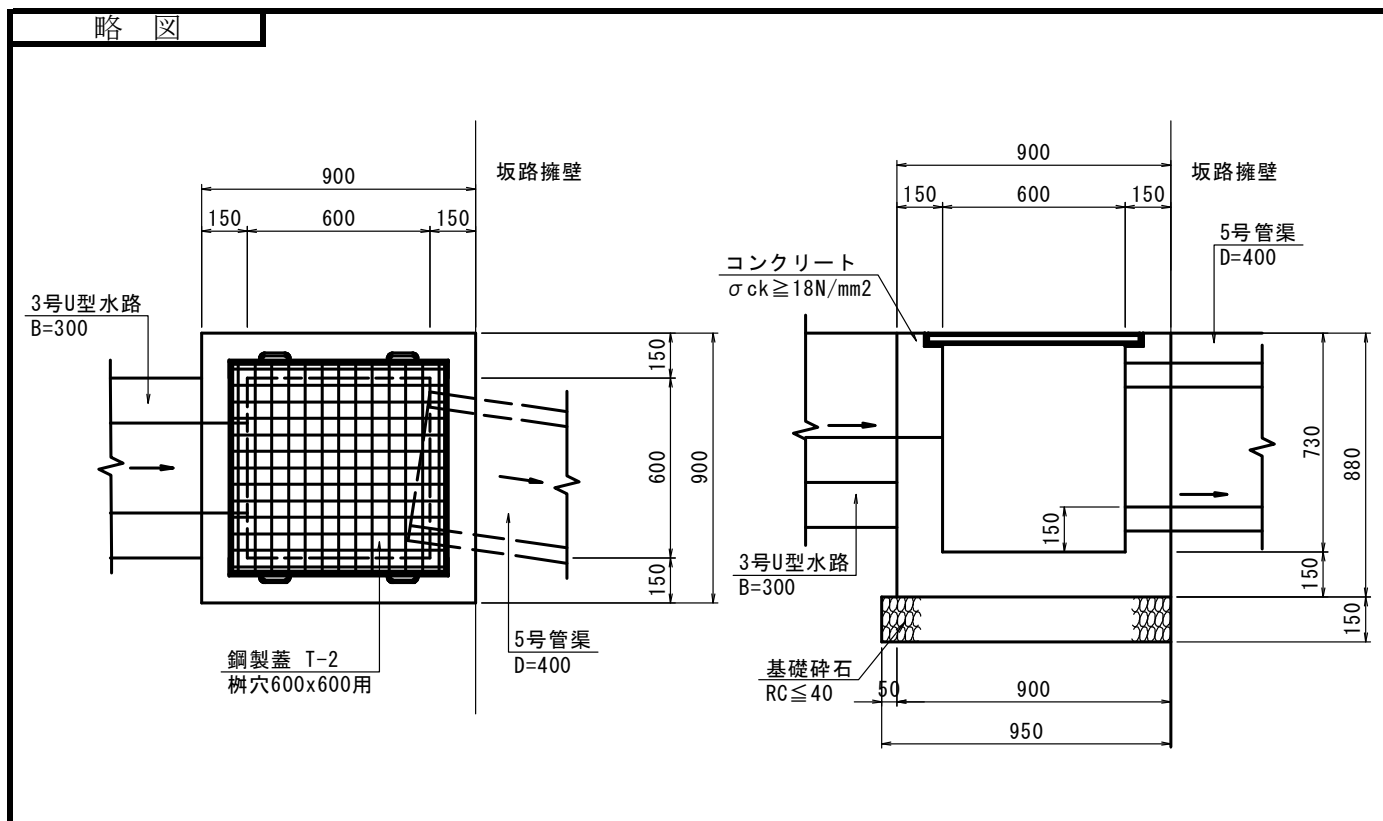


材料/規格	算式	数量
基礎碎石 RC \leq 40, t=15cm	$0.95 \times 1.00 = 0.950$	0.95 m ²
コンクリート 小型, $\sigma_{ck} \geq 18\text{N/m}^2$	5号管渠控除断面積 $A=0.2442\text{m}^2$ $0.90 \times 0.90 \times 0.90 - \{0.60 \times 0.60 \times 0.706 + 0.72 \times 0.72 \times 0.044 + (0.30 \times 0.30 + 0.2442) \times 0.15\} = 0.402$	0.40 m ³
型枠 小型	$0.90 \times 0.90 \times 3 + 0.60 \times (0.706 + 0.15) \times 4 - (0.30 \times 0.30 \times 2 + 0.2442) + 0.30 \times 0.15 \times 2 + 0.30 \times 0.15 = 4.195$	4.20 m ²
鋼製蓋 T-2, 柵穴600 \times 600用		1 枚

単位数量計算書

細別：19号集水柵 No.24+ 3.2 右側
 規格：小型、 $\sigma_{ck} \geq 18\text{N/mm}^2$

1 箇所当り

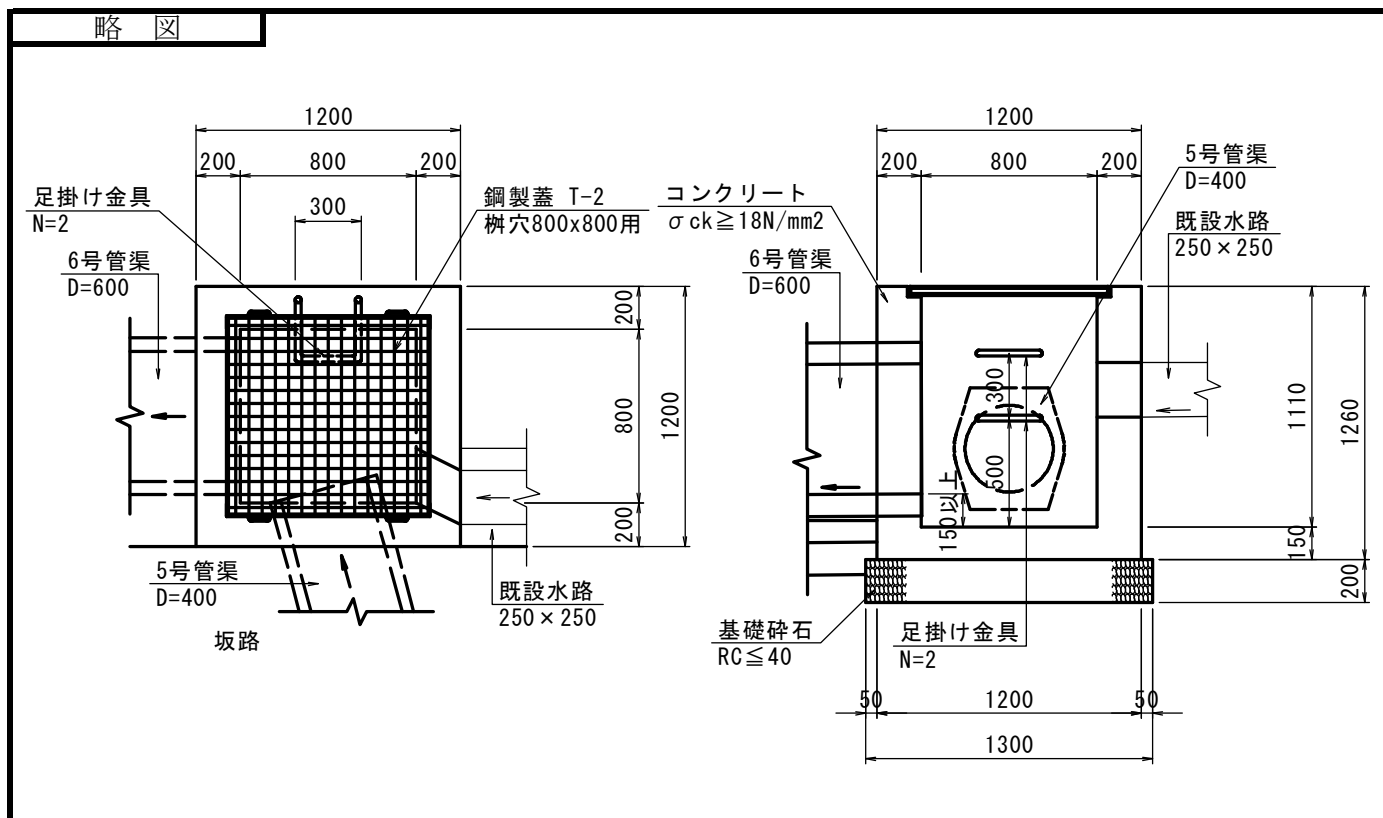


材料/規格	算式	数量
基礎碎石 RC \leq 40, t=15cm	$0.95 \times 1.00 = 0.950$	0.95 m ²
コンクリート 小型, $\sigma_{ck} \geq 18\text{N/m}^2$	5号管渠控除断面積 $A=0.2442\text{m}^2$ $0.90 \times 0.90 \times 0.88 - \{0.60 \times 0.60 \times 0.686 + 0.72 \times 0.72 \times 0.044 + (0.30 \times 0.349 + 0.2442) \times 0.15\} = 0.391$	0.39 m ³
型枠 小型	$0.90 \times 0.88 \times 3 + 0.60 \times (0.686 + 0.15) \times 4 - (0.30 \times 0.349 \times 2 + 0.2442) + 0.349 \times 0.15 \times 2 + 0.30 \times 0.15 = 4.079$	4.08 m ²
鋼製蓋 T-2, 柵穴600×600用		1 枚

単位数量計算書

細別：20号集水桝 No. 24+ 7.5 右側
 規格：小型、 $\sigma_{ck} \geq 18\text{N/mm}^2$

1 箇所当り



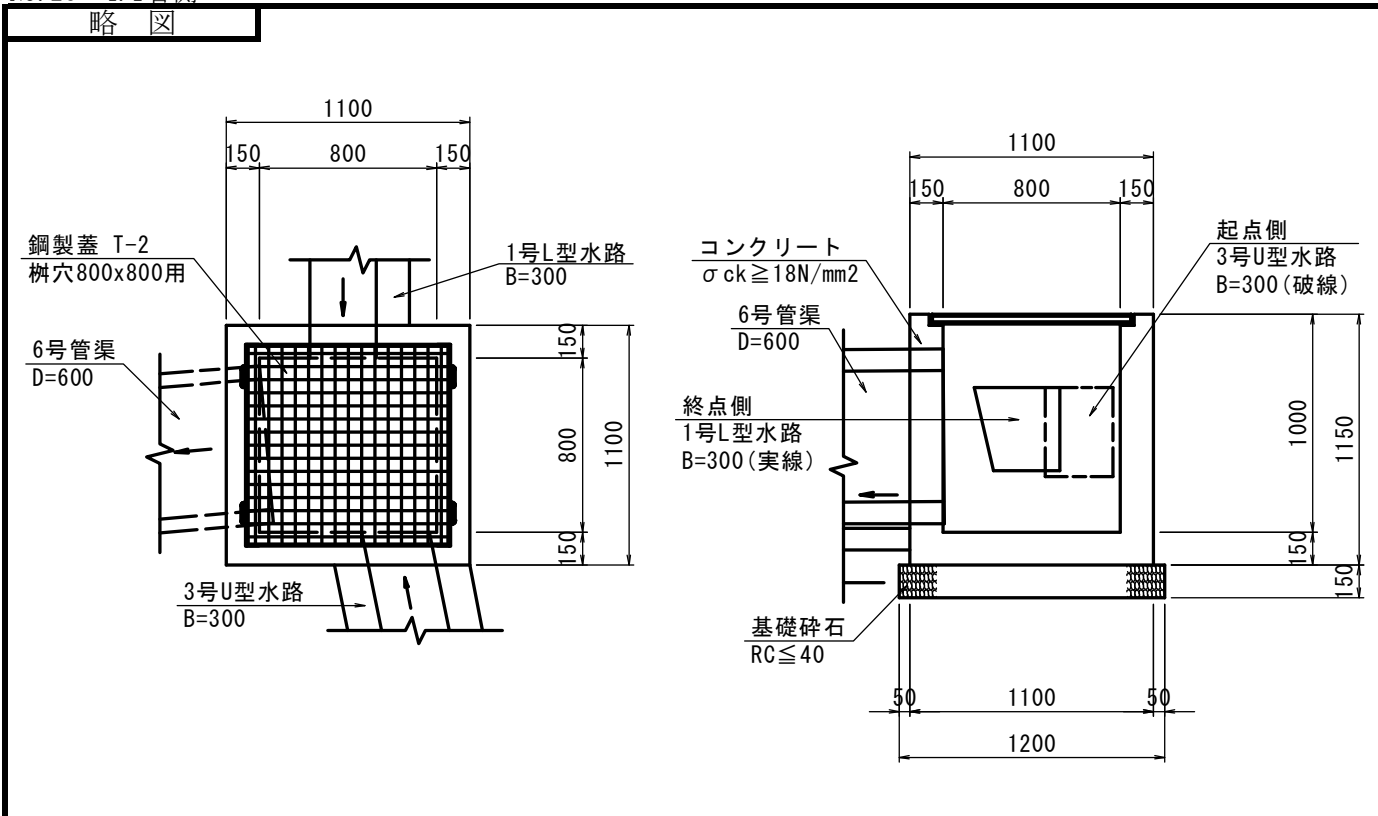
材料/規格	算式	数量
基礎碎石 RC \leq 40, t=15cm	$1.30 \times 1.25 = 1.625$	1.63 m ²
コンクリート 小型, $\sigma_{ck} \geq 18\text{N/m}^2$	5号管渠控除断面積 A1=0.2442m ² 6号管渠控除断面積 A2=0.5059m ² $1.20 \times 1.20 \times 1.26 - \{0.80 \times 0.80 \times 1.06 + 0.92 \times 0.92 \times 0.05 + (0.2442 + 0.5059) \times 0.20\} = 0.944$	0.94 m ³
型枠 小型	$1.20 \times 1.26 \times 3 + 0.80 \times (1.06 + 0.15) \times 4 - (0.2442 + 0.5059) \times 2 = 6.908$	6.91 m ²
鋼製蓋 T-2, 柵穴800×800用		1 枚
足掛け金具	N=2	2 個

単位数計算書

細 別：22号集水桝 No. 26+ 4.1右側
規 格：小型、 $\sigma_{ck} \geq 18\text{N/mm}^2$

1 箇所当り

No. 26+ 4.1右側



材料/規格	算 式	数 量
基礎碎石 RC \leq 40, t=15cm	$1.20 \times 1.20 = 1.440$	1.44 m ²
コンクリート 小型, $\sigma_{ck} \geq 18\text{N/m}^2$	6号管渠控除断面積 $A=0.5059\text{m}^2$ $1.10 \times 1.10 \times 1.15 - \{0.80 \times 0.80 \times 0.95 + 0.92 \times 0.92 \times 0.05 + (0.30 + 0.387) / 2 \times 0.381 \times 0.15 + 0.30 \times 0.406 \times 0.15 + 0.5059 \times 0.15\} = 0.627$	0.63 m ³
型枠 小型	$\{1.10 \times 1.15 + 0.80 \times (0.95 + 0.15)\} \times 4 - \{(0.30 + 0.387) / 2 \times 0.381 + 0.30 \times 0.406 + 0.5059\} \times 2 + (0.391 + 0.381 + 0.406 \times 2) \times 0.15 + (0.387 + 0.30) \times 0.15 = 7.404$	7.40 m ²
鋼製蓋 T-2, 桝穴800×800用		1 枚

一般計算書

種 別：場所打水路工
 ブロック：1号L型水路計算書
 区 分：No. 26+4. 65～No. 27+12. 17(右)

細別／規格	算 式 / 図	数 量
基礎碎石 RC \leq 40, t=15cm	<p style="text-align: center;">延長、Hは排水工展開図(5/5)参照 延長 No. 26+4. 65～No. 27+12. 17 L=26. 89m $(0. 47+0. 39+0. 05) / 2 \times 26. 89 = 12. 23$</p>	12. 2 m ²
コンクリート $\sigma_{ck} \geq 18\text{N/mm}^2$	<p>側壁平均高 $h = \{ (0. 381+0. 336) / 2 \times 15. 03 + (0. 336+0. 30) / 2 \times 11. 86 \} / 26. 89 = 0. 341\text{m}$</p> <p>$\{ 0. 15 \times 0. 341 + (0. 45+0. 03+0. 39) / 2 \times 0. 15 \} \times 26. 89 = 3. 130$</p>	3. 1 m ³
型枠 小型	$(0. 341+0. 15) \times 2 \times 26. 89 = 26. 41$	26. 4 m ²
目地板 瀝青質目地材 t=10mm	$26. 89 / 10. 0 \times (0. 15 \times 0. 341 + (0. 45+0. 03+0. 39) / 2 \times 0. 15) = 0. 23$	0. 2 m ²

一般計算書

種 別：場所打水路工
 ブロック：3号U型水路計算書
 区 分：No. 14+10.0~No. 16+17.2(右)

細別／規格	算 式 / 図	数 量
基礎碎石 RC≦40, t=15cm	<p style="text-align: center;">延長 No. 14+10.0~No. 16+17.2 L=45.1m $0.70 \times 45.1 = 31.57$</p>	31.6 m ²
コンクリート σck≧18N/mm ²	$(0.15 \times 0.395 \times 2 + 0.60 \times 0.15) \times 45.1 = 9.403$	9.4 m ³
型枠 小型	$0.545 \times 4 \times 45.1 = 98.32$	98.3 m ²
目地板 瀝青質目地材 , t=10mm	$45.1 / 10.0 \times (0.15 \times 0.395 \times 2 + 0.60 \times 0.15) = 0.83$	0.8 m ²

一般計算書

種 別：場所打水路工
 ブロック：3号U型水路計算書
 区 分：No. 21+1.35~No. 23+1.01(右)

細別/規格	算 式 / 図	数 量
基礎砕石 RC \leq 40, t=15cm	<p>延長、Hは排水工展開図(5/5)参照 延長 No. 21+1.35~No. 23+1.01 L=45.00m $0.70 \times 45.00 = 31.50$</p>	31.5 m ²
コンクリート $\sigma_{ck} \geq 18\text{N/mm}^2$	<p>側壁平均高 $h = \{(0.30+0.369)/2 \times 23.16 + (0.369+0.432)/2 \times 20.81 + (0.432+0.435)/2 \times 1.03\} / 45.00 = 0.367\text{m}$</p> <p>$(0.15 \times 0.367 \times 2 + 0.60 \times 0.15) \times 45.00 = 9.005$</p>	9.0 m ³
型枠 小型	$(0.367+0.15) \times 4 \times 45.00 = 93.06$	93.1 m ²
目地板 瀝青質目地材 t=10mm	$45.00/10.0 \times (0.15 \times 0.367 \times 2 + 0.60 \times 0.15) = 0.80$	0.8 m ²

一般計算書

種 別：場所打水路工
 ブロック：3号U型水路計算書
 区 分：No. 23+6. 37~No. 24+2. 74(右)

細別/規格	算 式 / 図	数 量
基礎碎石 RC \leq 40, t=15cm	<p>延長、Hは排水工展開図(5/5)参照 延長 No. 23+6. 37~No. 24+2. 74 L=16.41m $0.70 \times 16.41 = 11.49$</p>	11.5 m ²
コンクリート $\sigma_{ck} \geq 18\text{N/mm}^2$	<p>側壁平均高 $h = \{(0.30+0.341)/2 \times 13.66 + (0.341+0.349)/2 \times 2.75\} / 16.41 = 0.325\text{m}$</p> <p>$(0.15 \times 0.325 \times 2 + 0.60 \times 0.15) \times 16.41 = 3.077$</p>	3.1 m ³
型枠 小型	$(0.325 + 0.15) \times 4 \times 16.41 = 31.18$	31.2 m ²
目地板 瀝青質目地材 t=10mm	$16.41 / 10.0 \times (0.15 \times 0.325 \times 2 + 0.60 \times 0.15) = 0.19$	0.2 m ²

一般計算書

種 別：場所打水路工
 ブロック：3号U型水路計算書
 区 分：No. 24+8.07~No. 26+3.51(右)

細別/規格	算 式 / 図	数 量
基礎砕石 RC \leq 40, t=15cm	<p>延長、Hは排水工展開図(5/5)参照 延長 No. 24+8.07~No. 26+3.51 L=35.41m $0.70 \times 35.41 = 24.79$</p>	24.8 m ²
コンクリート $\sigma_{ck} \geq 18\text{N/mm}^2$	<p>側壁平均高 $h = \{(0.30+0.336)/2 \times 11.97 + (0.336+0.396)/2 \times 19.96 + (0.396+0.406)/2 \times 3.48\} / 35.41 = 0.353\text{m}$</p> <p>$(0.15 \times 0.353 \times 2 + 0.60 \times 0.15) \times 35.41 = 6.937$</p>	6.9 m ³
型枠 小型	$(0.353 + 0.15) \times 4 \times 35.41 = 71.24$	71.2 m ²
目地板 瀝青質目地材 , t=10mm	$35.41 / 10.0 \times (0.15 \times 0.353 \times 2 + 0.60 \times 0.15) = 0.59$	0.6 m ²

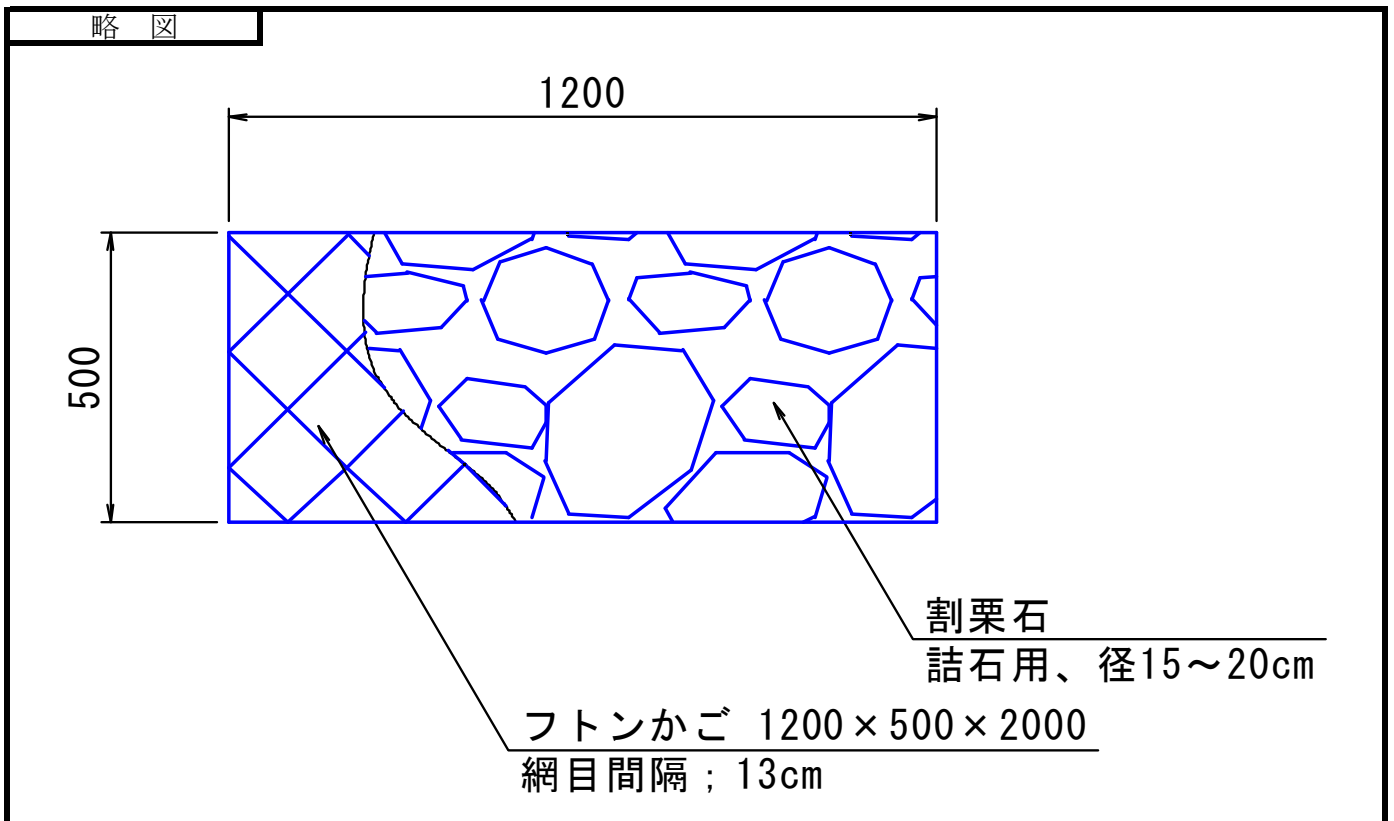
一般計算書

細 別：ふとんかご

ブロック：1200×500×2000、網目間隔13cm、割栗石15～20cm

10.0 m当り

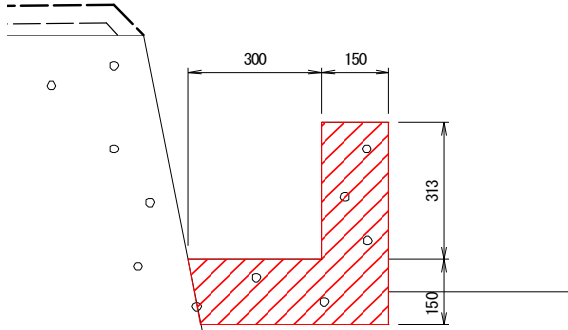
区 分：No. 19+9.0(左)



材料／規格	算 式	数 量
ふとんかご 1200×500×2000, 網目間隔13cm、割 栗石15～20cm	$10.0 / 2.0 = 5.000$	5.0 個

一般計算書

種 別：構造物取壊し工
 ブロック：構造物取壊し計算書
 区 分：本線

細別/規格	算 式 / 図	数 量
コンクリート構造 物取壊し 無筋	No. 26+4.7~No. 27+12.0 既設水路  <p style="margin-left: 100px;">No. 26+4.7~No. 27+12.0 L=27.3 $((0.313*0.15)+(0.45*0.15))*27.3$</p>	3.1 m ³